

Občinski svet Občine Ilirska Bistrica je na podlagi 16. člena Statuta Občine Ilirska Bistrica (Uradne objave Primorskih novic, št. 18/95, 18/97, 30/98, 4/08, Uradni list RS, št. 31/99, Uradne objave časopisa Snežnik, št. 4, 30.6.2006) in 247. člena Zakona o urejanju prostora (ZUreP-2) (Uradni list RS št. 61/17) na predlog Odbora za stavbna zemljišča, stanovanja in poslovne prostore sprejetega na seji dne , na seji dne sprejel naslednji

### **S K L E P**

#### I.

Pri parc. št. 3716/26 Hrušica (ID (ID znak 2577 3716/26) se izbriše zaznamba javnega dobra.

#### II.

Sklep o izbrisu zaznambe javnega dobra stopi v veljavo naslednji dan po objavi v Uradnem listu RS.

Številka:478-66/2019

Datum:

**Župan**  
**Občine Ilirska Bistrica**  
**Emil Rojc**

### **O b r a z l o ž i t e v :**

Občinski svet Občine Ilirska Bistrica je na 11. seji dne 28.5.2019 sprejel sklep, da se na podlagi metode neposredne pogodbe, proda zemljišče parc. št. 3716/26 v izmeri 50m2 k.o. Hrušica (ID znak 2577 3716/26).

Ker je navedenem zemljišču v zemljiški knjigi vknjižena zaznamba javnega dobra, je za izvedbo pravnega posla potreben najprej izbris navedene zaznambe in šele nato postopek prodaje zemljišča.

Zaradi izvedbe prodaje se pri parc. št. 3716/26 k.o. Hrušica izbriše zaznamba javnega dobra.

Občinska uprava predlaga Odboru za stavbna zemljišča, stanovanjske zadeve in poslovne prostore in Občinskemu svetu Občine Ilirska Bistrica sprejem predlaganega sklepa.

**Župan**  
**Občine Ilirska Bistrica**  
**Emil Rojc**

## Izpis iz zemljiškega katastra:

Parcele

Katastrska občina	Številka parcele	Površina parcele (m <sup>2</sup> )	Urejena parcela	Katastrski dohodek (EUR)	Vrednost nepremičnine	Grafični prikaz
2577 HRUŠICA	3716/26	50	DA	0,00	€	

Legenda podatkov:
 Register nepremičnin
 Zemljiški kataster

**Podrobni podatki o parceli**  
Katastrska občina 2577 Številka parcele 3716/26

POVRŠINA PARCELE (M <sup>2</sup> )	50
DEJANSKA RABA	DELEŽ DEJANSKE RABE (%)
nedoločena raba	100
NAMENSKA RABA	POVRŠINA NAMENSKA RABE ZEMLJIŠČA (M <sup>2</sup> )
gospodrske cone	50

**Podatki o lastnikih in upravljavcih**

PRIMEK IN IME / NAZIV	NASLOV	LETO ROJSTVA / MATIČNA ŠTEVILKA	DELEŽ	STATUS
OBČINA ILIRSKA BISTRICA	Ilirska Bistrica, Bazoviška cesta 14, 6250 Ilirska Bistrica	5880-416	1/1	Lastnik
OBČINA ILIRSKA BISTRICA	Ilirska Bistrica, Bazoviška cesta 14, 6250 Ilirska Bistrica	5880-416		Začasni upravljavec

## Skica parcele:



Občinski svet Občine Ilirska Bistrica je na podlagi 16. člena Statuta Občine Ilirska Bistrica (Uradne objave PN št. 18/95, 18/97, 30/98, 4/08, Uradni list RS št. 31/99 in Uradne objave časopisa Snežnik, št. 4, 30.6.2006), 56. člena Zakona o stvarnem premoženju države in samoupravnih lokalnih skupnosti –ZSPDSLS-1( Uradni list št. 11/2018), in na predlog sklepa Odbora za stavbna zemljišča, stanovanjske zadeve in poslovne prostore, sprejetega na \_\_\_\_\_ seji dne \_\_\_\_\_, na \_\_\_\_\_ seji dne \_\_\_\_\_, sprejel naslednji

**SKLEP**

I.

Spodaj navedene nepremičnine v naravi predstavljajo dele državnih cest, skladno z Zakonom o cestah (ZCes-1; Uradni list RS, št. 109/10, 48/12, 36/14-odl.US, 46/15 in 10/18), zato se brezplačno prenesejo v last Republike Slovenije.

ZAP. ŠT.	KATASTRSKA OBČINA	PARC. ŠT.	DELEŽ	POVRŠINA (M2)	CESTA	
1.	2567 Huje	868/9	1/1	32	RT-940/3214 Zavrhek – Artviže – Pregarje in R3-630/1069 Prem - Obrov	
		877/1	1/1	16		
		7/190	1/1	18		
		7/192	1/1	94		
		783/128	1/1	58		
2.	2544 Trpčane	2624/1	1/1	8988	RT-915/1376 II. Bistrica – Grda Draga	
		2624/3	1/1	120		
		2656/8	1/1	37		
		2658/2	1/1	38		
		2686/2	1/1	2		
		2694/2	1/1	3		
		2702/2	1/1	88		
		2739/3	1/1	88		
		2770/1	1/1	2101		
		2770/3	1/1	24		
		2770/5	1/1	45		
		2770/6	1/1	239		
		2772/2	1/1	27		
		2777/2	1/1	28		
		2525 Ilirska Bistrica	732/81	1/1		70
			732/82	1/1		34
			732/86	1/1		15
			732/100	1/1		12
			732/102	1/1		43
			773/219	1/1		42
			789/63	1/1		4
			850/53	1/1		27
			930/6	1/1		6
			934/6	1/1		42
			1204/5	1/1		221
			1583/4	1/1		3060
			1583/6	1/1		3175
			1583/9	1/1		2289
			1583/10	1/1		358
			1583/11	1/1		1633
		1583/12	1/1	24609		
		1594/2	1/1	109		
3.	2527 Jasen	1100	1/1	1260	G1-6/341 Prem – II. Bistrica	
	2523 Topolc	1723/2	1/1	12		
4.	2549 Jelšane	1724/2	8/10	12	G1-6/343 II. Bistrica – Jelšane	
		1/702	6733/57960	5		

		<b>1051/3</b>	6733/57960	50	
		<b>1051/4</b>	6733/57960	801	
		<b>1051/7</b>	6733/57960	3	
5.	2544 Trpčane	<b>271/2</b>	1/48	17	R3-632/1378 Ilirska Bistrica- Novokračine
6.	2546 Zabiče	<b>1223/86</b>	1/1	19	G1-6/1377 Ilirska Bistrica – Novokračine
		<b>1223/88</b>	1/1	117	
		<b>1231/14</b>	1/1	292	
		<b>1231/17</b>	1/1	2	
		<b>1231/19</b>	1/1	726	
		<b>1718/1</b>	1/1	10752	
		<b>1718/2</b>	1/1	96	
		<b>1718/3</b>	1/1	36	
	2525 Ilirska Bistrica	<b>87/6</b>	1/1	25	
		<b>1589/7</b>	1/1	106	
		<b>1590/16</b>	1/1	79	
7.	2525 Ilirska Bistrica	<b>1591/8</b>	1/1	7	G1-6/343 krožišče K3
		<b>1591/11</b>	1/1	10	
		<b>377/7</b>	1/1	38	
8.	2530 Dobropolje	<b>624/2</b>	1/1	161	R2-404/1379 Podgrad -Ilirska Bistrica
		<b>617/4</b>	1/1	218	

II.

Za podpis pogodbe se pooblasti župana Občine Ilirska Bistrica.

III.

Ta sklep stopi v veljavo takoj.

Številka: 7113-12/2019, 7113-1/2020, 7113-2/2020, 7113-3/2020, 7113-4/2020, 7113-5/2020, 7113-8/2020, 7113-9/2020, 7113-10/2020, 7113-11/2020, 7113-23/2020, 7113-24/2020,

Datum:

Župan  
Občine Ilirska Bistrica:  
Emil ROJC

### Obrazložitev:

Republika Slovenija, Ministrstvo za infrastrukturo, Direkcija Republike Slovenije za infrastrukturo, je posredovala v podpis Pogodbe o uskladitvi zemljiškoknjižnega stanja z dejanskim in Pogodbe o brezplačni odsvojitvi nepremičnega premoženja za nepremičnine, ki predstavljajo dele državnih cest, skladno z Zakonom o cestah (ZCes-1; Uradni list RS, št. 109/10, 48/12, 36/14-odl.US, 46/15 in 10/18). Državne ceste so na podlagi drugega odstavka 39. člena Zakona o cestah (Uradni list RS, št. 109/10, 48/12, 36/14 – odl. US, 46/15 in 10/18) v lasti Republike Slovenije, zaradi česar je potrebno uskladiti zemljiškoknjižno stanje navedenih parcel.

Na podlagi 56. člena Zakona o stvarnem premoženju države in samoupravnih lokalnih skupnosti – ZSPDSLS-1 (Uradni list št. 11/18), se nepremično premoženje lahko brezplačno odsvoji le, če je pridobitelj oseba javnega prava in je izražen javni interes, in sicer za graditev javnih objektov ali za uporabo že zgrajenih javnih objektov. Javni interes se šteje za podan, če se nepremično premoženje nameni za vzgojo in izobraževanje, šport, zdravstvo, šolstvo, socialno varstvo, znanost, kulturo, javno upravo, prometno, energetska, komunalna in vodna infrastrukturo ali za potrebe obrambe države, državnih rezerv, varnosti državljanov in njihovega premoženja, varstva pred naravnimi in drugimi nesrečami ali za izvedbo omilitvenih ali izravnalnih ukrepov po predpisih o ohranjanju narave.

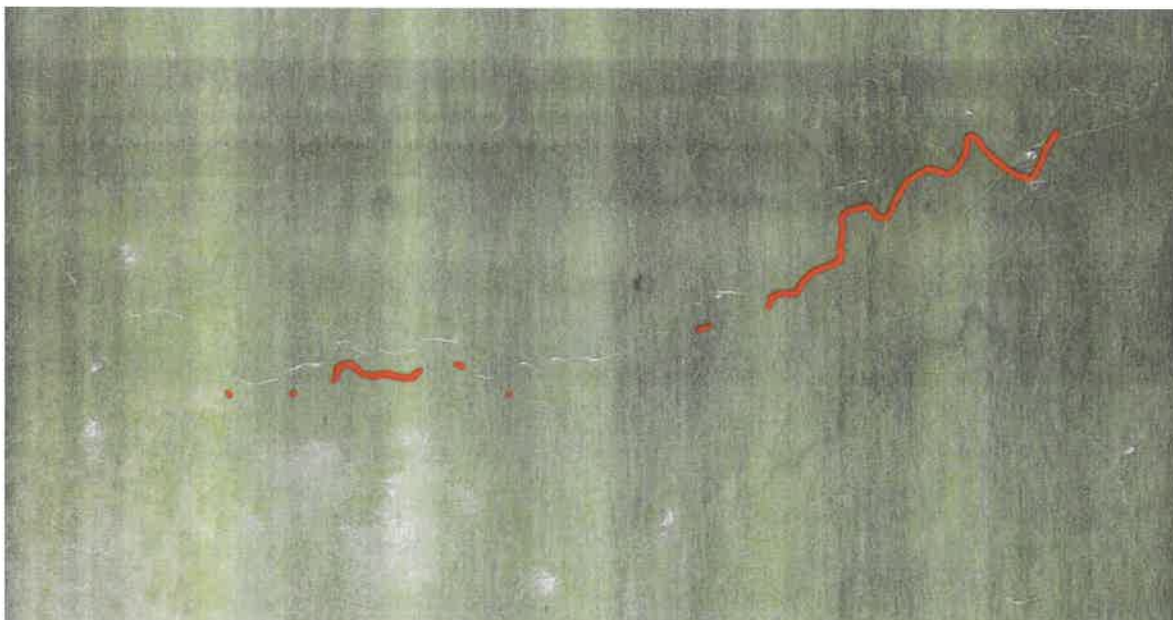
Na podlagi navedenega se predlaga Odboru za stavbna zemljišča, stanovanjske zadeve in poslovne prostore in Občinskemu svetu v sprejem predlagani sklep.

Župan Občine Ilirska Bistrica:  
Emil ROJC

**K.O. 2567 HUJE PARC. ŠT. 7/190, 7/192, 783/128, 868/9 IN 877/1**



**K.O. 2544 TRPČANE PARC. ŠT. 2772/2, 2770/1, 2739/3, 2702/2, 2694/2, 2686/2, 2658/2, 2624/3, 2656/8, 2624/1, 2777/2, 2770/6, 2770/5, 2770/3**



K.O. 2525 ILIRSKA BISTRICA PAR. ŠT. 732/81, 732/82, 732/86, 732/100, 732/102, 773/219, 789/63, 850/53, 852/65, 930/6, 832/6, 934/6, 1204/5, 1583/9, 1583/10, 1583/11, 1583/4, 1583/6, 1583/12, 1594/2



K.O. 2527 JASEN



K.O. 2523 TOPOLC ŠT. 1723/2



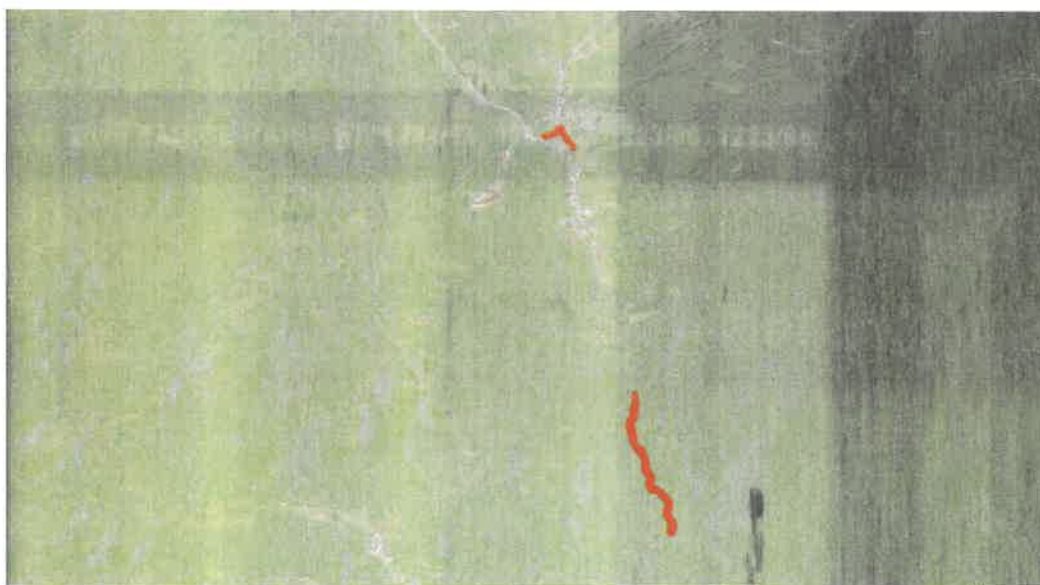
**K.O. 2549 JELŠANE ŠT. 1724/2, 1/702, 1051/3, 1051/4, 1051/7**



**K.O. 2544 TRPČANE ŠT. 271/2**



**K.O. 2546 ZABIČE PARC. ŠT. 1231/14, 1231/17, 1223/86, 1223/88, 1231/19, 1718/1, 1718/2, 1718/3**



**K.O. 2525 ILIRSKA BISTRICA PARC. ŠT. 1591/8, 1591/11, 377/7**



**K.O. 2530 DOBROPOLJE 614/2, 617/4**



**K.O. 2525 ILIRSKA BISTRICA PARC. ŠT. 87/6, 1589/7, 1590/16**





Občinski svet Občine Ilirska Bistrica je na podlagi 16. člena Statuta Občine Ilirska Bistrica (Uradne objave Primorskih novic, št. 18/95, 18/97, 30/98, 4/08, Uradni list RS, št. 31/99, Uradne objave časopisa Snežnik, št. 4, 30.6.2006) na predlog Odbora za stavbna zemljišča, stanovanja in poslovne prostore sprejetega na seji dne , na seji dne sprejel naslednji

## SKLEP

### I.

Zaradi ureditve zemljiškoknjižnega stanja zemljišč po katerih poteka kategorizirana lokalna cesta št. LC 135071 in JP 635251, se odkupi delež do 1/7-ine parc. št. 798/2, 295/2, 761/5 in k.o. Podstenje za ceno 370,00 eur.

### II.

Vsi stroški povezani z realizacijo nakupa zemljišč bremenijo Občino Ilirska Bistrica.

### III.

Za podpis prodajne pogodbe se pooblasti župana Občine Ilirska Bistrica.

### IV.

Ta sklep stopi v veljavo takoj.

Številka: 478-26/2020

Datum:

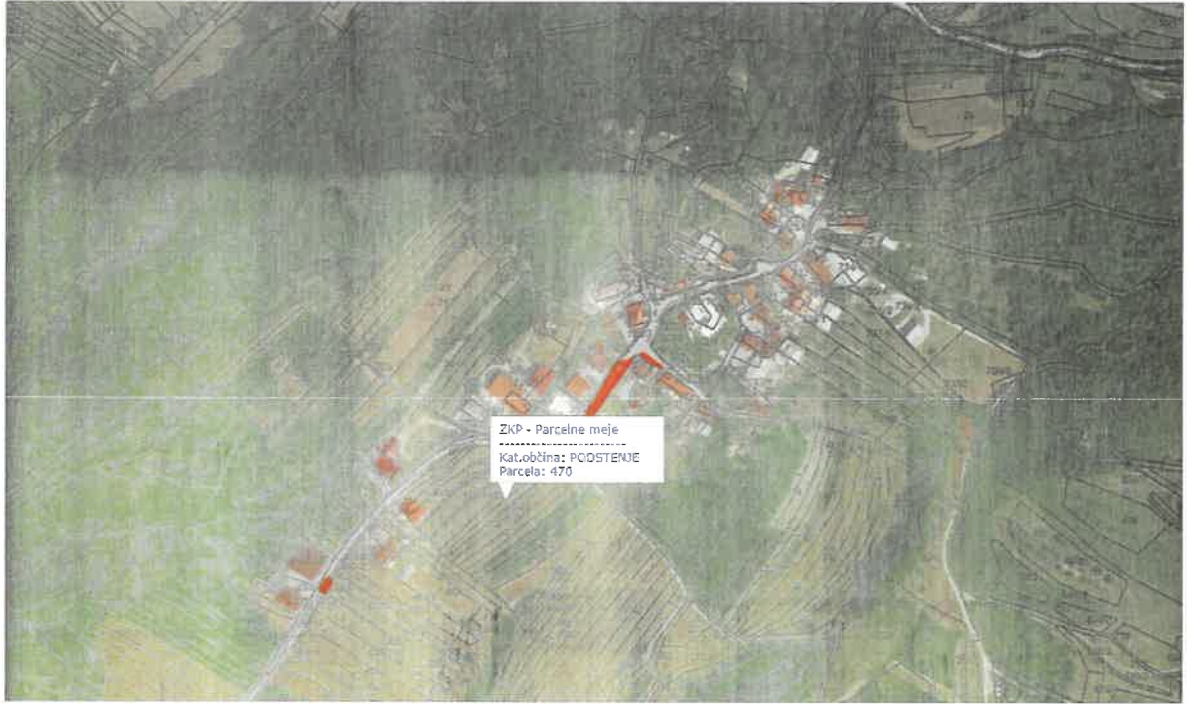
**Župan Občine Ilirska Bistrica**  
**Emil Rojc**

## Obrazložitev:

S strani solastnika nepremičnine Ministrstva za javno upravo, Direktorata za stvarno premoženje je bila na Občino Ilirska Bistrica posredovana ponudba za prodajo deleža zemljišč, po katerem poteka kategorizirana lokalna cesta št. LC 135071 in JP 635251.

Na podlagi navedenega občinska uprava predlaga Odboru za stavbna zemljišča, stanovanjske zadeve in poslovne prostore in Občinskemu svetu Občine Ilirska Bistrica sprejem predlaganega sklepa.

**Župan Občine Ilirska Bistrica**  
**Emil Rojc**



Občinski svet Občine Ilirska Bistrica je na podlagi 16. člena Statuta Občine Ilirska Bistrica (Uradne objave PN št. 18/95, 18/97, 30/98, 4/08, Uradni list RS št. 31/99 in Uradne objave časopisa Snežnik, št. 4, 30.6.2006) in na predlog sklepa Odbora za stavbna zemljišča, stanovanjske zadeve in poslovne prostore, sprejetega na \_\_\_\_ . seji, dne \_\_\_\_\_, na svoji \_\_\_\_ . seji dne \_\_\_\_\_ sprejel naslednji

**S K L E P**

I.

Zaradi urejanja zemljiškoknjižnega stanja dela kategorizirane lokalne ceste LC 135081 (Knežak-Bač-Koritnice-Mašun), dela kategorizirane lokalne ceste LC 135091 (Bač – Zagorje), območje zgrajenega novega mostu med Bačem in Koritnicami ter ureditve struge Knežak – Koritnice, se od zemljiškoknjižnih lastnikov za ocenjene vrednosti odkupijo zemljišča, po katerih poteka navedena javna gospodarska infrastruktura, kakor izhaja iz tabele, ki je sestavni del tega sklepa.

II.

Vsi stroški postopka in izvedbe pravnega posla bremenijo Občino Ilirska Bistrica.

IV.

Ta sklep stopi v veljavo takoj.

Številka: 478-58/2014

Datum:

Župan  
Občine Ilirska Bistrica  
Emil Rojc

**O b r a z l o ž i t e v**

V letu 2008 je Občina Ilirska Bistrica izvedla rekonstrukcijo lokalne ceste LC 135091 (Bač – Zagorje). Kasneje je letu 2010, po izgradnji kanalizacijskega omrežja na Baču izvedla rekonstrukcijo lokalne ceste skozi naselje Bač. V letih 2016 in 2017 je zaradi protipoplavnih ukrepov zgradila most med Bačem in Koritnicami. Po vseh izvedenih delih so bile opravljene geodetske meritve.

Nepremičnine sta ocenila pristojna cenilca gradbene in kmetijske stroke.

Na podlagi navedenega občinska uprava predlaga Odboru za stavbna zemljišča, stanovanjske zadeve in poslovne prostore in Občinskemu svetu Občine Ilirska Bistrica sprejem predlaganega sklepa.

Župan  
Občine Ilirska Bistrica  
Emil Rojc

Priloga:

- Tabela nepremičnin

## Priloga s klepu št. : Seznam parcel za odkup

KO_ID	Katastrska občina	Parcela	Površina	CENA (eur)	
2509	BAČ	1305/2	38	174,80	Najboljše kmetijsko zemljišče
2509	BAČ	1305/1	491	2.307,70	Najboljše kmetijsko zemljišče
2509	BAČ	1065/1	23	108,10	Najboljše kmetijsko zemljišče
2509	BAČ	2512/2	27	180,36	Najboljše kmetijsko zemljišče
2509	BAČ	395/4	14	296,10	Stavbno zemljišče
2509	BAČ	384/2	19	401,85	Stavbno zemljišče
2509	BAČ	1282/2	15	19,95	Najboljše kmetijsko zemljišče
2509	BAČ	1088/2	13	17,29	Najboljše kmetijsko zemljišče
2509	BAČ	1081/2	13	52,52	Najboljše kmetijsko zemljišče
2509	BAČ	1113/2	50	230,00	Najboljše kmetijsko zemljišče
2509	BAČ	1061/1	37	149,48	Najboljše kmetijsko zemljišče
2509	BAČ	1608/2	9	42,30	Najboljše kmetijsko zemljišče
2509	BAČ	539/2	132	2.791,80	Stavbno zemljišče
2509	BAČ	1269/2	10	40,40	Najboljše kmetijsko zemljišče
2509	BAČ	1124/2	34	157,40	Najboljše kmetijsko zemljišče
2509	BAČ	950/2	8	37,60	Najboljše kmetijsko zemljišče
2509	BAČ	2647/2	10	211,50	Stavbno zemljišče
2509	BAČ	1111/2	30	121,20	Najboljše kmetijsko zemljišče
2509	BAČ	1264/2	3	12,12	Najboljše kmetijsko zemljišče
2509	BAČ	1070/1	11	51,70	Najboljše kmetijsko zemljišče
2509	BAČ	1613/2	17	79,90	Najboljše kmetijsko zemljišče
2509	BAČ	418/4	20	423,00	Stavbno zemljišče
2509	BAČ	1241/2	4	16,16	Najboljše kmetijsko zemljišče
2509	BAČ	1591/3	45	211,50	Najboljše kmetijsko zemljišče
2509	BAČ	1591/2	25	117,50	Najboljše kmetijsko zemljišče
2509	BAČ	2402/2	92	302,68	Druga kmetijska zemljišča
2509	BAČ	2402/4	87	180,09	Druga kmetijska zemljišča
2509	BAČ	2402/5	34	141,40	Druga kmetijska zemljišča
2509	BAČ	1266/2	21	84,84	Najboljše kmetijsko zemljišče
2509	BAČ	1616/2	18	84,60	Najboljše kmetijsko zemljišče
2509	BAČ	1617/2	16	75,20	Najboljše kmetijsko zemljišče
2509	BAČ	575/52	155	3.278,25	Stavbno zemljišče
2509	BAČ	2777/11	38	803,70	Stavbno zemljišče
2509	BAČ	1360/2	36	169,20	Najboljše kmetijsko zemljišče
2509	BAČ	1057/1	131	615,70	Najboljše kmetijsko zemljišče
2509	BAČ	1293/2	15	70,50	Najboljše kmetijsko zemljišče
2509	BAČ	1114/2	48	220,80	Najboljše kmetijsko zemljišče
2509	BAČ	1612/2	10	47,00	Najboljše kmetijsko zemljišče
2509	BAČ	575/95	47	994,05	Stavbno zemljišče
2509	BAČ	1277/2	23	92,92	Najboljše kmetijsko zemljišče
2509	BAČ	1090/2	15	60,60	Najboljše kmetijsko zemljišče
2509	BAČ	1280/2	23	92,92	Najboljše kmetijsko zemljišče
2509	BAČ	1051/3	722	3.393,40	Najboljše kmetijsko zemljišče
2509	BAČ	1570/4	9	42,30	Najboljše kmetijsko zemljišče
2509	BAČ	1571/4	17	79,90	Najboljše kmetijsko zemljišče
2509	BAČ	1274/2	24	96,96	Najboljše kmetijsko zemljišče
2509	BAČ	1271/2	17	68,68	Najboljše kmetijsko zemljišče
2511	KNEŽAK	221/32	622	1.287,54	Druga kmetijska zemljišča
2511	KNEŽAK	221/36	295	610,65	Druga kmetijska zemljišča
2509	BAČ	1063/1	34	159,80	Najboljše kmetijsko zemljišče
2509	BAČ	1288/2	9	36,36	Najboljše kmetijsko zemljišče
2509	BAČ	1221/2	11	44,44	Najboljše kmetijsko zemljišče
2509	BAČ	1234/2	16	66,24	Najboljše kmetijsko zemljišče
2509	BAČ	1127/2	66	87,40	Najboljše kmetijsko zemljišče
2509	BAČ	1352/2	35	164,50	Najboljše kmetijsko zemljišče
2509	BAČ	1571/5	25	115,00	Najboljše kmetijsko zemljišče
2509	BAČ	1213/2	24	96,96	Najboljše kmetijsko zemljišče
2509	BAČ	1298/2	39	183,30	Najboljše kmetijsko zemljišče
2509	BAČ	2080/347	76	157,32	Druga kmetijska zemljišča
2509	BAČ	1622/4	42	888,30	Stavbno zemljišče
2509	BAČ	2080/373	80	263,20	Druga kmetijska zemljišča
2509	BAČ	3436/71	152	500,08	Najboljše kmetijsko zemljišče
2509	BAČ	1283/2	25	101,00	Najboljše kmetijsko zemljišče
2509	BAČ	1055/1	171	803,70	Najboljše kmetijsko zemljišče
2509	BAČ	1087/2	11	44,44	Najboljše kmetijsko zemljišče
2509	BAČ	1085/2	15	60,60	Najboljše kmetijsko zemljišče
2509	BAČ	1570/6	9	42,30	Najboljše kmetijsko zemljišče
2509	BAČ	1353/2	46	216,20	Najboljše kmetijsko zemljišče
2509	BAČ	1287/2	12	56,40	Najboljše kmetijsko zemljišče
2509	BAČ	1233/2	17	70,38	Najboljše kmetijsko zemljišče
2509	BAČ	1222/2	6	24,24	Najboljše kmetijsko zemljišče
2509	BAČ	2080/345	223	733,67	kmetijsko/gozdno
2509	BAČ	2513/6	30	183,30	Najboljše kmetijsko zemljišče

2509	BAČ	1060/3	35	164,50	Najboljše kmetijsko zemljišče
2509	BAČ	383/6	10	211,50	Stavbno zemljišče
2509	BAČ	2080/394	72	236,88	Druga kmetijska zemljišča
2509	BAČ	2772/6	41	867,15	Stavbno zemljišče
2509	BAČ	575/91	162	3.426,30	Stavbno zemljišče
2509	BAČ	575/90	60	1.269,00	Stavbno zemljišče
2509	BAČ	2304/7	33	167,64	Najboljše kmetijsko zemljišče
2509	BAČ	1058/4	102	479,40	Najboljše kmetijsko zemljišče
2509	BAČ	2080/396	28	81,76	Druga kmetijska zemljišča
2509	BAČ	3436/69	176	827,20	Druga kmetijska zemljišča
2509	BAČ	575/45	120	2.538,00	Stavbno zemljišče
2509	BAČ	2777/13	11	232,65	Stavbno zemljišče
2509	BAČ	1097/2	5	20,70	Najboljše kmetijsko zemljišče
2509	BAČ	1343/1	35	164,50	Najboljše kmetijsko zemljišče
2509	BAČ	1214/2	32	129,28	Najboljše kmetijsko zemljišče
2509	BAČ	1121/2	29	117,16	Najboljše kmetijsko zemljišče
2509	BAČ	1069/1	11	44,44	Najboljše kmetijsko zemljišče
2509	BAČ	1285/2	15	60,60	Najboljše kmetijsko zemljišče
2509	BAČ	1086/2	15	60,60	Najboljše kmetijsko zemljišče
2509	BAČ	874/2	75	1.586,25	Stavbno zemljišče
2509	BAČ	1210/3	29	117,16	Najboljše kmetijsko zemljišče
2509	BAČ	1130/2	48	220,80	Najboljše kmetijsko zemljišče
2509	BAČ	1129/2	42	193,20	Najboljše kmetijsko zemljišče
2509	BAČ	1267/2	31	145,70	Najboljše kmetijsko zemljišče
2509	BAČ	2407/4	47	189,88	Najboljše kmetijsko zemljišče
2509	BAČ	1110/2	9	36,36	Najboljše kmetijsko zemljišče
2509	BAČ	1297/2	36	169,20	Najboljše kmetijsko zemljišče
2509	BAČ	1265/2	13	52,52	Najboljše kmetijsko zemljišče
2509	BAČ	1297/4	27	124,20	Najboljše kmetijsko zemljišče
2509	BAČ	1361/2	68	319,60	Najboljše kmetijsko zemljišče
2509	BAČ	391/5	12	253,80	Stavbno zemljišče
2509	BAČ	1066/1	34	159,80	Najboljše kmetijsko zemljišče
2509	BAČ	1348/2	46	211,60	Najboljše kmetijsko zemljišče
2509	BAČ	1348/4	34	156,40	Najboljše kmetijsko zemljišče
2509	BAČ	1268/2	28	113,12	Najboljše kmetijsko zemljišče
2509	BAČ	2778/2	96	2.030,40	Stavbno zemljišče
2509	BAČ	2779/13	97	2.051,55	Stavbno zemljišče
2509	BAČ	1603/2	16	75,20	Najboljše kmetijsko zemljišče
2509	BAČ	1237/2	11	44,44	Najboljše kmetijsko zemljišče
2509	BAČ	1218/2	23	105,80	Najboljše kmetijsko zemljišče
2509	BAČ	1583/2	68	319,60	Najboljše kmetijsko zemljišče
2509	BAČ	1311/2	67	314,90	Najboljše kmetijsko zemljišče
2509	BAČ	1311/3	127	584,20	Najboljše kmetijsko zemljišče
2509	BAČ	2080/392	259	852,11	Druga kmetijska zemljišča
2509	BAČ	432/2	13	274,95	Stavbno zemljišče
2509	BAČ	345/4	11	232,65	Stavbno zemljišče
2509	BAČ	2777/17	30	634,50	Stavbno zemljišče
2509	BAČ	1270/2	11	44,44	Najboljše kmetijsko zemljišče
2509	BAČ	1053/1	170	799,00	Najboljše kmetijsko zemljišče
2509	BAČ	1276/2	14	65,80	Najboljše kmetijsko zemljišče
2509	BAČ	1050/1	379	1.781,00	Najboljše kmetijsko zemljišče
2509	BAČ	1294/2	22	103,40	Najboljše kmetijsko zemljišče
2509	BAČ	1056/1	133	625,10	Najboljše kmetijsko zemljišče
2509	BAČ	1117/2	55	253,00	Najboljše kmetijsko zemljišče
2509	BAČ	1118/2	57	262,20	Najboljše kmetijsko zemljišče
2509	BAČ	2409/4	75	303,00	Druga kmetijska zemljišča
2509	BAČ	2409/6	144	473,76	Druga kmetijska zemljišča
2509	BAČ	420/4	15	317,25	Stavbno zemljišče
2509	BAČ	1351/3	38	178,60	Najboljše kmetijsko zemljišče
2509	BAČ	1590/4	29	136,30	Najboljše kmetijsko zemljišče
2509	BAČ	1590/1	32	150,40	Najboljše kmetijsko zemljišče
2509	BAČ	1317/2	178	836,60	Najboljše kmetijsko zemljišče
2509	BAČ	1093/2	11	44,44	Najboljše kmetijsko zemljišče
2509	BAČ	1126/2	48	220,80	Najboljše kmetijsko zemljišče
2509	BAČ	1609/2	9	42,30	Najboljše kmetijsko zemljišče
2509	BAČ	1122/2	26	105,04	Najboljše kmetijsko zemljišče
2509	BAČ	1123/2	26	105,04	Najboljše kmetijsko zemljišče
2509	BAČ	2646/2	5	105,75	Stavbno zemljišče
2509	BAČ	383/4	16	338,40	Stavbno zemljišče
2509	BAČ	1058/6	48	225,60	Najboljše kmetijsko zemljišče
2509	BAČ	2415/4	8	32,32	Najboljše kmetijsko zemljišče
2509	BAČ	2080/375	38	110,96	Druga kmetijska zemljišča
2509	BAČ	2080/371	51	148,92	Druga kmetijska zemljišča
2509	BAČ	2080/367	87	254,04	Druga kmetijska zemljišča
2509	BAČ	2080/379	65	189,80	Druga kmetijska zemljišča
2509	BAČ	2080/382	48	140,16	Druga kmetijska zemljišča

2509	BAČ	2080/363	36	105,12	Druga kmetijska zemljišča
2509	BAČ	1300/2	48	225,60	Najboljše kmetijsko zemljišče
2509	BAČ	575/93	35	740,25	Stavbno zemljišče
2509	BAČ	1238/2	8	32,32	Najboljše kmetijsko zemljišče
2509	BAČ	1217/2	21	84,84	Najboljše kmetijsko zemljišče
2509	BAČ	1600/2	10	47,00	Najboljše kmetijsko zemljišče
2509	BAČ	432/4	23	486,45	Stavbno zemljišče
2509	BAČ	1232/2	22	91,08	Najboljše kmetijsko zemljišče
2509	BAČ	1230/2	27	111,78	Najboljše kmetijsko zemljišče
2509	BAČ	2080/398	396	1.302,84	Delnokmetijsko/ gozdno
2509	BAČ	1291/2	11	44,44	Najboljše kmetijsko zemljišče
2509	BAČ	1290/2	16	75,20	Najboljše kmetijsko zemljišče
2509	BAČ	1077/2	6	24,24	Najboljše kmetijsko zemljišče
2509	BAČ	1078/2	15	60,60	Najboljše kmetijsko zemljišče
2509	BAČ	1584/2	70	329,00	Najboljše kmetijsko zemljišče
2509	BAČ	944/1	198	334,62	Najboljše kmetijsko zemljišče
2509	BAČ	1207/2	28	128,80	Najboljše kmetijsko zemljišče
2509	BAČ	1132/4	41	188,60	Najboljše kmetijsko zemljišče
2509	BAČ	1209/2	30	121,20	Najboljše kmetijsko zemljišče
2509	BAČ	1/18	13	274,95	Stavbno zemljišče
2509	BAČ	1062/1	35	164,50	Najboljše kmetijsko zemljišče
2509	BAČ	1573/2	11	50,60	Najboljše kmetijsko zemljišče
2509	BAČ	1082/2	18	84,60	Najboljše kmetijsko zemljišče
2509	BAČ	424/4	16	338,40	Stavbno zemljišče
2509	BAČ	3436/74	158	742,60	Druga kmetijska zemljišča
2509	BAČ	3436/73	68	319,60	Najboljše kmetijsko zemljišče
2509	BAČ	1359/2	99	465,30	Najboljše kmetijsko zemljišče
2509	BAČ	414/6	5	105,75	Stavbno zemljišče
2509	BAČ	431/4	21	444,15	Stavbno zemljišče
2509	BAČ	1275/2	17	79,90	Najboljše kmetijsko zemljišče
2509	BAČ	407/4	28	592,20	Stavbno zemljišče
2509	BAČ	383/12	24	507,60	Stavbno zemljišče
2509	BAČ	345/2	4	84,60	Stavbno zemljišče
2509	BAČ	1089/2	16	75,20	Najboljše kmetijsko zemljišče
2509	BAČ	1281/2	12	48,48	Najboljše kmetijsko zemljišče
2509	BAČ	1286/2	13	52,52	Najboljše kmetijsko zemljišče
2509	BAČ	1322/2	203	820,12	Najboljše kmetijsko zemljišče
2509	BAČ	424/6	21	444,15	Stavbno zemljišče
2509	BAČ	1362/2	46	216,20	Najboljše kmetijsko zemljišče
2509	BAČ	1064/1	46	185,84	Najboljše kmetijsko zemljišče
2509	BAČ	1350/2	33	197,80	Najboljše kmetijsko zemljišče
2509	BAČ	1345/2	34	159,80	Najboljše kmetijsko zemljišče
2509	BAČ	1345/4	31	142,60	Najboljše kmetijsko zemljišče
2509	BAČ	2080/390	37	108,04	Druga kmetijska zemljišča
2509	BAČ	2080/388	60	175,20	Druga kmetijska zemljišča
2509	BAČ	2080/384	47	137,24	Druga kmetijska zemljišča
2509	BAČ	2080/386	45	131,40	Druga kmetijska zemljišča
2511	KNEŽAK	249/6	98	2.072,70	Stavbno zemljišče
2511	KNEŽAK	257/2	462	9.771,30	Stavbno zemljišče
2510	KORITNICE	929/2	40	188,00	Najboljše kmetijsko zemljišče
2510	KORITNICE	1878/1	100	460,00	Najboljše kmetijsko zemljišče
2510	KORITNICE	880/2	151	709,70	Najboljše kmetijsko zemljišče
2510	KORITNICE	934/2	68	312,80	Najboljše kmetijsko zemljišče
2510	KORITNICE	930/2	166	780,20	Najboljše kmetijsko zemljišče
2510	KORITNICE	931/1	366	1.720,20	Najboljše kmetijsko zemljišče
2510	KORITNICE	958/3	47	220,90	Najboljše kmetijsko zemljišče
2510	KORITNICE	957/2	70	249,90	Najboljše kmetijsko zemljišče
2510	KORITNICE	956/1	38	178,60	Najboljše kmetijsko zemljišče
2510	KORITNICE	958/1	126	438,48	Najboljše kmetijsko zemljišče
2510	KORITNICE	829/4	86	339,70	Druga kmetijska zemljišča
2510	KORITNICE	829/6	103	406,85	Druga kmetijska zemljišča
2510	KORITNICE	829/7	122	561,20	Druga kmetijska zemljišča
2510	KORITNICE	928/1	201	944,70	Najboljše kmetijsko zemljišče
2510	KORITNICE	796/1	264	1.214,40	Najboljše kmetijsko zemljišče
2510	KORITNICE	795/1	485	2.231,00	Najboljše kmetijsko zemljišče
2511	KNEŽAK	221/30	488	995,52	Druga kmetijska zemljišča
2511	KNEŽAK	221/34	949	1.964,43	Druga kmetijska zemljišča
2511	KNEŽAK	221/38	122	252,54	Druga kmetijska zemljišča
2511	KNEŽAK	4117/1	76	357,20	Najboljše kmetijsko zemljišče
2511	KNEŽAK	4120/1	70	329,00	Najboljše kmetijsko zemljišče
2511	KNEŽAK	4124/1	45	211,50	Najboljše kmetijsko zemljišče
2511	KNEŽAK	4125/1	30	141,00	Najboljše kmetijsko zemljišče
2511	KNEŽAK	4129/1	79	371,30	Najboljše kmetijsko zemljišče

Občinski svet Občine Ilirska Bistrica je na podlagi 16. člena Statuta Občine Ilirska Bistrica (Uradne objave Primorskih novic, št. 18/95, 18/97, 30/98, 4/08, Uradni list RS, št. 31/99, Uradne objave časopisa Snežnik, št. 4, 30.6.2006) na predlog Odbora za stavbna zemljišča, stanovanja in poslovne prostore sprejetega na seji dne , na seji dne sprejel naslednji

## SKLEP

### I.

Navedena zemljišča se izločijo iz javnega dobra in se pri njih vpiše lastninska pravica na Občino Ilirska Bistrica.

2509	BAČ	<b>4104/2</b>	122
2509	BAČ	<b>4104/7</b>	40
2509	BAČ	<b>4104/8</b>	29
2509	BAČ	<b>4104/10</b>	29
2509	BAČ	<b>4105/5</b>	173
2509	BAČ	<b>4108/11</b>	227

### II.

Sklep o izločitvi javnega dobra stopi v veljavo naslednji dan po objavi v Uradnem listu RS.

### III.

Zemljišča citirana v I. točki tega sklepa se zamenjajo oz. prodajo, kot nadomestna zemljišča za odvzete nepremičnine pri rekonstrukciji dela kategorizirane lokalne ceste LC 135081 (Knežak-Bač-Koritnice-Mašun), ter ureditve struge Knežak – Koritnice,.

Številka: 478-58/2014

Datum:

**Župan**  
**Občine Ilirska Bistrica**  
**Emil Rojc**

### **O b r a z l o ž i t e v :**

Pri geodetski odmeri cest je bilo ugotovljeno, da je cesta v naravi poteka po drugi trasi in na nekaterih delih, v naravi ne poteka več. Zato so nekateri lastniki nepremičnin podali predlog, da se v zameno za njihova odvzeta zemljišča dodeli dele javnega dobra, ki sedaj v naravi ne predstavljajo več javne ceste.

Zaradi zamenjave zemljišč se predmetne parcele izvzame iz javnega dobra in sklenejo menjalne pogodbe.

Občinska uprava predlaga Odboru za stavbna zemljišča, stanovanjske zadeve in poslovne prostore in Občinskemu svetu Občine Ilirska Bistrica sprejem predlaganega sklepa

**Župan**  
**Občine Ilirska Bistrica**  
**Emil Rojc**



## Parcele

Katastrska občina	Številka parcele	Površina parcele (m <sup>2</sup> )	Urejena parcela	Katastrski dohodek (EUR)	Vrednost nepremičnine	Grafični prikaz	
2509 BAČ	4104/2	122	NE	0,00	€		

Legenda podatkov:  Register nepremičnin  Zemljiški kataster

### Podrobni podatki o parceli

#### Katastrska občina 2509 Številka parcele 4104/2

POVRŠINA PARCELE (M <sup>2</sup> )	122
DEJANSKA RABA	DELEŽ DEJANSKE RABE (%)
tiris stavbe	14,8
nedoločena raba	85,2
NAMENSKA RABA	POVRŠINA NAMENSKE RABE ZEMLJIŠČA (M <sup>2</sup> )
najboljše kmetijska zemljišča	105
površine podčezeljskega naselja	17

### Podatki o lastnikih in upravljavcih

PRIIMEK IN IME / NAZIV	NASLOV	LETO ROJSTVA / MATIČNA ŠTEVILKA	DELEŽ	STATUS
Podatek o lastniku ni javen				



## Parcele

Katastrska občina	Številka parcele	Površina parcele (m <sup>2</sup> )	Urejena parcela	Katastrski dohodek (EUR)	Vrednost nepremičnine	Grafični prikaz	
2509 BAČ	4104/7	40	NE	0,09	€		

Legenda podatkov:  Register nepremičnin  Zemljiški kataster

### Podrobni podatki o parceli

#### Katastrska občina 2509 Številka parcele 4104/7

POVRŠINA PARCELE (M <sup>2</sup> )	40
DEJANSKA RABA	DELEŽ DEJANSKE RABE (%)
kmetijska zemljišča brez trajnih nasadov	52,5
nedoločena raba	47,2
NAMENSKA RABA	POVRŠINA NAMENSKE RABE ZEMLJIŠČA (M <sup>2</sup> )
površine podčezeljskega naselja	7
najboljše kmetijska zemljišča	33
BONITETNE TOČKE	19
POVRŠINA ZEMLJIŠČA Z BONITETNIMI TOČKAMI (M <sup>2</sup> )	21

### Podatki o lastnikih in upravljavcih

PRIIMEK IN IME / NAZIV	NASLOV	LETO ROJSTVA / MATIČNA ŠTEVILKA	DELEŽ	STATUS
Podatek o lastniku ni javen				







## Parcele



Katastrska občina	Številka parcele	Površina parcele (m <sup>2</sup> )	Urejena parcela	Katastrski dohodek (EUR)	Vrednost nepremičnine	Grafični prikaz
2509 BAČ	4104/8	29	DA	0,13		

Legenda podatkov:  Register nepremičnin  Zemljiški kataster

### Podrobni podatki o parceli

Katastrska občina 2509 Številka parcele 4104/8

POVRŠINA PARCELE (M2)	29
DEJANSKA RABA	DELEŽ DEJANSKE RABE (%)
kmetijska zemljišča brez trajnih nasadov	100
NAMENSKA RABA	POVRŠINA NAMENSKE RABE ZEMLJIŠČA (M2)
najboljše kmetijska zemljišča	29
BONITETNE TOČKE	19
POVRŠINA ZEMLJIŠČA Z BONITETNIMI TOČKAMI (M2)	29

### Podatki o lastnikih in upravljavcih

PRIIMEK IN IME / NAZIV	NASLOV	LETO ROJSTVA / MATIČNA ŠTEVILKA	DELEŽ	STATUS
Podatek o lastniku ni javen				



## Parcele

Katastrska občina	Številka parcele	Površina parcele (m <sup>2</sup> )	Urejena parcela	Katastrski dohodek (EUR)	Vrednost nepremičnine	Grafični prikaz
2509 BAČ	4104/10	29	DA	0,13		

Legenda podatkov:  Register nepremičnin  Zemljiški kataster

### Podrobni podatki o parceli

Katastrska občina 2509 Številka parcele 4104/10

POVRŠINA PARCELE (M2)	29
DEJANSKA RABA	DELEŽ DEJANSKE RABE (%)
kmetijska zemljišča brez trajnih nasadov	100
NAMENSKA RABA	POVRŠINA NAMENSKE RABE ZEMLJIŠČA (M2)
najboljše kmetijska zemljišča	29
BONITETNE TOČKE	19
POVRŠINA ZEMLJIŠČA Z BONITETNIMI TOČKAMI (M2)	29

### Podatki o lastnikih in upravljavcih

PRIIMEK IN IME / NAZIV	NASLOV	LETO ROJSTVA / MATIČNA ŠTEVILKA	DELEŽ	STATUS
Podatek o lastniku ni javen				



## Parcele



Katastrska občina	Številka parcele	Površina parcele (m <sup>2</sup> )	Urejena parcela	Katastrski dohodek (EUR)	Vrednost nepremičnine	Grafični prikaz
2509 BAČ	4105/5	173	DA	0,75	€	

Legenda podatkov:  Register nepremičnin  Zemljiški kataster

### Podrobni podatki o parceli

Katastrska občina 2509 Številka parcele 4105/5

POVRŠINA PARCELE (M<sup>2</sup>) 173

DEJANSKA RABA DELEŽ DEJANSKE RABE (%)  
 kmetijska zemljišča brez trajnih nasadov 100

NAHENSKA RABA	POVRŠINA NAHENSKE RABE ZEMLJIŠČA (M <sup>2</sup> )
najboljše kmetijska zemljišča	173

BONITETNE TOČKE 19  
 POVRŠINA ZEMLJIŠČA Z BONITETNIMI TOČKAMI (M<sup>2</sup>) 173

### Podatki o lastnikih in upravljavcih

PRIIMEK IN IME / NAZIV	NASLOV	LETO ROJSTVA / MATIČNA ŠTEVILKA	DELEŽ	STATUS
Podatek o lastniku ni javen				





## Parcele



Katastrska občina	Številka parcele	Površina parcele (m <sup>2</sup> )	Urejena parcela	Katastrski dohodek (EUR)	Vrednost nepremičnine	Grafični prikaz
2509 BAČ	4108/11	227	DA	1,57		

Legenda podatkov:  Register nepremičnin  Zemljiški kataster

### Podrobni podatki o parceli

Katastrska občina 2509 Številka parcele 4108/11

POVRŠINA PARCELE (M<sup>2</sup>) 227

DEJANSKA RABA DELEŽ DEJANSKE RABE (N)  
kmetijska zemljišča brez trajnih nasadov 100

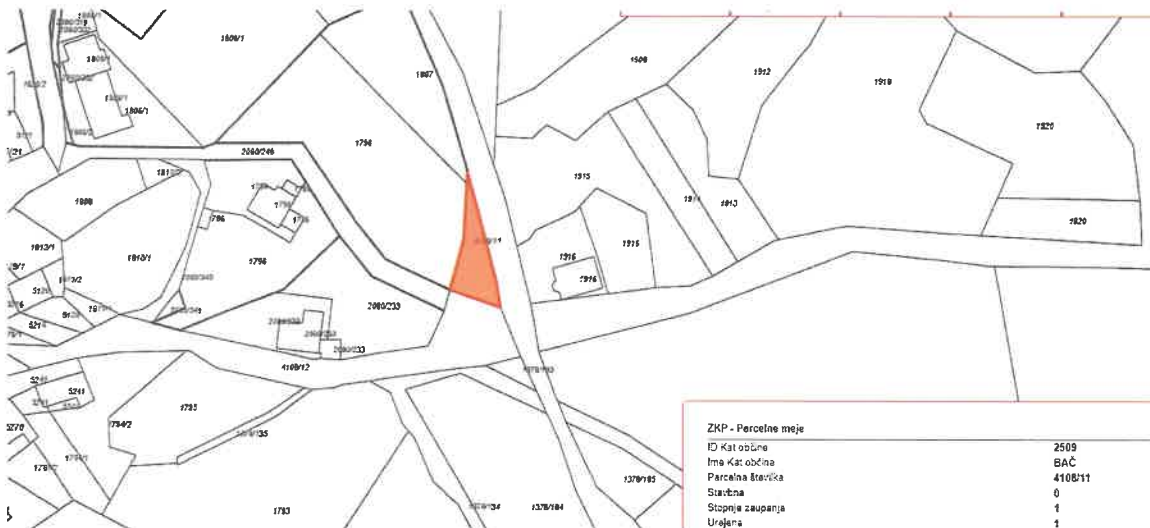
NAHENSKA RABA	POVRŠINA NAHENSKE RABE ZEMLJIŠČA (M <sup>2</sup> )
površine podeželskega naselja	29
druga kmetijska zemljišča	138

BONITETNE TOČKE 24

POVRŠINA ZEMLJIŠČA Z BONITETNIMI TOČKANMI (M<sup>2</sup>) 227

### Podatki o lastnikih in upravljavcih

PRIMEK IN IME / NAZIV	NASLOV	LETO ROJSTVA / MATIČNA ŠTEVILKA	DELEŽ	STATUS
OBČINA ILIRSKA BISTRICA	Ilirska Bistrica, Bazoviška cesta 14, 6250 Ilirska Bistrica	5880416	1/1	Lastnik



Občinski svet Občine Ilirska Bistrica je na podlagi Zakona o stvarnem premoženju države in samoupravnih lokalnih skupnosti (Uradni list RS, št. 11/18 in 79/18), Uredbe o stvarnem premoženju države in samoupravnih lokalnih skupnosti (UL RS št. 31/18), Pravilnika o oddajanju poslovnih prostorov v najem (UL RS št. 54/16) in 16. člena Statuta Občine Ilirska Bistrica (Ur. objave, št. 18/95, 18/97, 30/98 ter Uradni list RS, št. 31/99), dne \_\_\_\_\_ sprejel naslednji

**SKLEP**

I.

V najem se odda naslednji poslovni prostor:

Zap. št.	Št. stavbe	k.o.	Naslov	Izklicna cena (EUR): EUR/m <sup>2</sup> /mesec	Površina (m <sup>2</sup> )	Cenilni elaborat (oznaka)
1	917	2525 Ilirska Bistrica	Ul. IV. armije 19, Ilirska Bistrica	3,93 EUR	173,00	IP – C 3824 - IP

Oddaja poslovnih prostorov v najem se odda po navedeni izklicni oz. izlicitirani ceni, ki se množi z ustreznim faktorjem navedenim v Pravilniku o oddajanju poslovnih prostorov v najem (Ur. list RS št. 54/2016) glede na dejavnost, ki opravlja najemnik. Vsi stroški pravnega posla bremenijo ponudnika. Najemnik je dolžan plačevati obratovalne stroške, stroške rednega vzdrževanja, stroške uporabe stavbnega zemljišča, stroške zavarovanj in druge stroške za katere se stranki dogovorita v pisnem dogovoru. Prostor se odda v najem za nedoločen čas.

II.

Ta sklep stopi v veljavo takoj.

Številka: 3528-13/2015-

Datum:

**Župan**  
**Občine Ilirska Bistrica**  
**Emil Rojc**

**Obrazložitev:**

V skladu z Zakonom o stvarnem premoženju države in samoupravnih lokalnih skupnosti (Uradni list RS, 11/18 in 79/18), Pravilnika o oddajanju poslovnih prostorov v najem (UL RS št. 54/16) ter Uredbo o stvarnem premoženju države in samoupravnih lokalnih skupnosti (UL RS št. 31/18), se lahko premoženje, ki ga upravljavec ne potrebuje, odda v najem.

Odboru za stavbna zemljišča, stanovanjske zadeve in poslovne prostore in Občinskemu svetu predlagamo obravnavo in sprejem predmetnega sklepa zaradi podaljšanja najemnega razmerja trenutnemu uporabniku – veterinarski ambulanti Vetris d.o.o. Veterinarska ambulanta bi se rada prijavila na razpis za dodelitev nepovratnih sredstev za nakup in montažo opreme, s katero bi izboljšali kakovost opravljanja dosedanjih storitev in širitev dejavnosti. Med ostalimi pogoji za pridobitev sredstev pa je tudi dolgoročna najemna pogodba za prostore, ki jih trenutno uporabljajo.

**Župan**  
**Občine Ilirska Bistrica**  
**Emil Rojc**

Občinski svet Občine Ilirska Bistrica je na podlagi Zakona o stvarnem premoženju države in samoupravnih lokalnih skupnosti (Uradni list RS, št. 11/18 in 79/18), Uredbe o stvarnem premoženju države in samoupravnih lokalnih skupnosti (UL RS št. 31/18), Pravilnika o oddajanju poslovnih prostorov v najem (UL RS št. 54/16) in 16. člena Statuta Občine Ilirska Bistrica (Ur. objave, št. 18/95, 18/97, 30/98 ter Uradni list RS, št. 31/99), sprejel naslednji

**SKLEP**

I.

V najem se odda naslednji poslovni prostor:

Zap. št.	Št. parcele	k.o.	Naslov	Izklicna cena (EUR): EUR/m <sup>2</sup> /mesec	Površina (m <sup>2</sup> )	Cenilni elaborat (oznaka)
1	1124/10	2525 Ilirska Bistrica	Ulica IV. armije 9., Ilirska Bistrica	1,97 EUR	19,56	IP – C 3818 - IP

Oddaja poslovnih prostorov v najem se odda po navedeni izklicni oz. izlicitirani ceni, ki se množi z ustreznim faktorjem navedenim v Pravilniku o oddajanju poslovnih prostorov v najem (Ur. list RS št. 54/2016) glede na dejavnost, ki opravlja najemnik. Vsi stroški pravnega posla bremenijo ponudnika. Najemnik je dolžan plačevati obratovalne stroške, stroške rednega vzdrževanja, stroške uporabe stavbnega zemljišča, stroške zavarovanj in druge stroške za katere se stranki dogovorita v pisnem dogovoru.

II.

Ta sklep stopi v veljavo takoj.

Številka: 3528-13/2015-

Datum:

**Župan**  
**Občine Ilirska Bistrica**  
**Emil Rojc**

**Obrazložitev:**

V skladu z Zakonom o stvarnem premoženju države in samoupravnih lokalnih skupnosti (Uradni list RS, 11/18 in 79/18), Pravilnika o oddajanju poslovnih prostorov v najem (UL RS št. 54/16) ter Uredbo o stvarnem premoženju države in samoupravnih lokalnih skupnosti (UL RS št. 31/18), se lahko premoženje, ki ga upravljavec ne potrebuje, odda v najem.

Odboru za stavbna zemljišča, stanovanjske zadeve in poslovne prostore in Občinskemu svetu predlagamo obravnavo in sprejem predmetnega sklepa zaradi podaljšanja najemnega razmerja trenutnemu uporabniku.

**Župan**  
**Občine Ilirska Bistrica**  
**Emil Rojc**

